



# รายงานสถานการณ์ภัยแล้งและภัยพิบัติ ณ วันที่ 13 พฤษภาคม 2558 และผลการปฏิบัติการฝนหลวงประจำวันที่ 12 พฤษภาคม 2558

กลุ่มวิชาการปฏิบัติการฝนหลวง กองปฏิบัติการฝนหลวงกรมฝนหลวงและการบินเกษตร  
royalrainmaking\_academic@hotmail.com

## สถานการณ์ภัยแล้งและภัยพิบัติ

### ๑ การคาดหมายพื้นที่ประสบภัยแล้ง

จังหวัดที่ได้รับผลกระทบภัยแล้งตามรายงานของกรมควบคุมและบรรเทาสาธารณภัย (ปภ.) ตั้งแต่วันที่ 20 ตุลาคม 2557 - ปัจจุบัน มีทั้งสิ้น 36 จังหวัด 239 อำเภอ 1,336 ตำบล 12,023 หมู่บ้าน (เปรียบเทียบกับทั่วประเทศ 74,965 หมู่บ้าน คิดเป็น 16.04%)

ภาค	รายชื่อจังหวัด(จำนวนอำเภอ) ที่ประกาศภัยแล้ง	จำนวนจังหวัดที่ประกาศภัยแล้ง (จังหวัด(อำเภอ))
เหนือ	เชียงใหม่(25), พิชณุโลก(9), แพร่(8), ตาก(7), พิจิตร(6), สุโขทัย(1), กำแพงเพชร(6), น่าน(3), ลำปาง(2), อุตรดิตถ์(7)	10(74)
กลาง	นครสวรรค์(15), ชัยนาท(6), ลพบุรี(5), กาญจนบุรี(4), สระบุรี(13)	5(43)
ต.อ.เฉียงเหนือ	นครราชสีมา(24), ชัยภูมิ(7), ขอนแก่น(12), สกลนคร(4), อำนาจเจริญ(4), บุรีรัมย์(7), มหาสารคาม(1), กาฬสินธุ์(2), หนองบัวลำภู(1)	9(62)
ตะวันออก	จันทบุรี(10), ชลบุรี(1), สระแก้ว(9), ตราด(4)	4(24)
ใต้	ราชบุรี(5), ประจวบคีรีขันธ์(3), ตรัง(10), สตูล(2), เพชรบุรี(4), นครศรีธรรมราช(6), กระบี่(3), พังงา(3)	8(36)
รวม จำนวนจังหวัด(อำเภอ+อำเภอที่เพิ่มเข้ามาวันนี้) ที่ประกาศภัยแล้ง		36(239)

ที่มา: กรมป้องกันและบรรเทาสาธารณภัย (ปภ.)

### ๑ พื้นที่ร้องขอฝน (ตั้งแต่วันที่ 1 เมษายน 2558-ปัจจุบัน)

ภาค	รายชื่อจังหวัด (จำนวนอำเภอ) ที่มีผู้ขอรับบริการ	จำนวนผู้ร้องขอฝน (ราย)
เหนือ	กำแพงเพชร(2), เชียงราย(6), เชียงใหม่(5), น่าน(8), พิจิตร(6), พิชณุโลก(1), เพชรบูรณ์(5), แพร่(4), แม่ฮ่องสอน(6), ลำปาง(3), สุโขทัย(1), อุตรดิตถ์(4), พะเยา(2)	21
กลาง	กาญจนบุรี(7), นครสวรรค์(3), ลพบุรี(8), สุพรรณบุรี(3), อ่างทอง(1), อุทัยธานี(1)	17
ต.อ.เฉียงเหนือ	ชัยภูมิ(2), นครราชสีมา(32), บุรีรัมย์(22), หนองคาย(17), มหาสารคาม(1), ศรีสะเกษ(3), อำนาจเจริญ(4), อุตรดิตถ์(1), ขอนแก่น(1), บุรีรัมย์(1)	21
ตะวันออก	จันทบุรี(3), ฉะเชิงเทรา(1), ตราด(2), ปราจีนบุรี(2), สระแก้ว(1), ระยอง(1)	11
ใต้	ชุมพร(8), พัทลุง(11), เพชรบุรี(1), นครศรีธรรมราช(2)	8
รวม	39 จังหวัด 192 อำเภอ	78

๑ สถานการณ์ปริมาณน้ำเก็บกักในอ่างเก็บน้ำที่สำคัญ

ชื่ออ่างเก็บน้ำ	ความจุของอ่างที่ รณก. <sup>1</sup> (ล้าน ลบ.ม.)	ปริมาณน้ำในอ่างฯ(%)					หมายเหตุ
		8 พ.ค.	9 พ.ค.	10 พ.ค.	11 พ.ค.	12 พ.ค.	
<b>ภาคเหนือ</b>							
- ภูมิพล(ตาก)	13,462	38	38	37	37	37	ระดับน้ำต่ำกว่า 40%
- สิริกิติ์(อุตรดิตถ์)	9,510	48	48	48	48	47	ระดับน้ำต่ำกว่า 50%
- แม่จืด(เชียงใหม่)	265	36	36	35	35	35	ระดับน้ำต่ำกว่า 40%
- แม่กวง(เชียงใหม่)	263	13	13	13	13	13	ระดับน้ำต่ำกว่า 20%
- กิวลม(ลำปาง)	106	39	39	38	37	36	ระดับน้ำต่ำกว่า 40%
- กิวคอง(ลำปาง)	170	31	31	31	31	31	ระดับน้ำต่ำกว่า 40%
- แควน้อย(พิษณุโลก)	939	26	26	25	25	24	ระดับน้ำต่ำกว่า 30%
<b>ภาคตะวันออกเฉียงเหนือ</b>							
- ห้วยหลวง(อุดรธานี)	135	24	24	24	24	24	ระดับน้ำต่ำกว่า 30%
- น้ำอูน(สกลนคร)	520	40	40	40	40	40	ระดับน้ำต่ำกว่า 50%
- น้ำพุง(สกลนคร)	166	27	27	27	27	26	ระดับน้ำต่ำกว่า 30%
- จุฬารัตน์(ชัยภูมิ)	164	46	46	46	46	46	ระดับน้ำต่ำกว่า 50%
- อุบลรัตน์(ขอนแก่น)	2,431	36	36	36	36	36	ระดับน้ำต่ำกว่า 40%
- ลำปาว(กาฬสินธุ์)	1,980	24	24	24	24	24	ระดับน้ำต่ำกว่า 30%
- ลำตะคอง(นครราชสีมา)	314	32	32	32	32	32	ระดับน้ำต่ำกว่า 40%
- ลำพระเพลิง(นครราชสีมา)	110	25	25	25	25	25	ระดับน้ำต่ำกว่า 30%
- มูลบ่น(นครราชสีมา)	141	42	42	42	42	42	ระดับน้ำต่ำกว่า 50%
- ลำแซะ(นครราชสีมา)	275	42	42	42	42	42	ระดับน้ำต่ำกว่า 50%
- ลำนางรอง(บุรีรัมย์)	121	53	53	53	53	53	ระดับน้ำต่ำกว่า 60%
- ลำปลายมาศ(นครราชสีมา)	98	53	53	53	53	53	ระดับน้ำต่ำกว่า 60%
<b>ภาคกลาง</b>							
- ป่าสักฯ(ลพบุรี)	960	22	22	22	21	21	ระดับน้ำต่ำกว่า 30%
- ทับเสลา(อุทัยธานี)	160	31	31	31	31	31	ระดับน้ำต่ำกว่า 40%
- กระเสี้ยว(สุพรรณบุรี)	240	38	38	38	38	38	ระดับน้ำต่ำกว่า 40%
- ศรีนครินทร์(กาญจนบุรี)	17,745	69	69	69	69	69	-
- วชิราลงกรณ์(กาญจนบุรี)	8,860	46	45	45	45	45	ระดับน้ำต่ำกว่า 50%
<b>ภาคตะวันออก</b>							
- ชุนด่านฯ(นครนายก)	224	16	16	16	16	15	ระดับน้ำต่ำกว่า 20%
- คลองสิียด(ฉะเชิงเทรา)	420	19	19	19	19	19	ระดับน้ำต่ำกว่า 20%
- บางพระ(ชลบุรี)	117	33	33	33	33	33	ระดับน้ำต่ำกว่า 40%
- หนองปลาไหล(ระยอง)	164	53	53	53	54	54	ระดับน้ำต่ำกว่า 60%
- ประแสร์(ระยอง)	248	69	68	68	68	67	-
- พระปรัง (สระแก้ว)	97	29	29	29	29	29	ระดับน้ำต่ำกว่า 30%
- ดอกกราย (ระยอง)	71	27	27	27	28	30	ระดับน้ำต่ำกว่า 40%
- คลองพระพุทธร (จันทบุรี)	70	64	64	64	64	64	-
<b>ภาคใต้</b>							
- แก่งกระเจาน(เพชรบุรี)	710	44	43	43	43	43	ระดับน้ำต่ำกว่า 50%
- ปรามบุรี(ประจวบคีรีขันธ์)	347	33	32	32	31	31	ระดับน้ำต่ำกว่า 40%
- รัชชประภา(สุราษฎร์ธานี)	5,639	73	73	73	73	73	-
- บางลา(ยะลา)	1,454	80	80	79	79	79	-

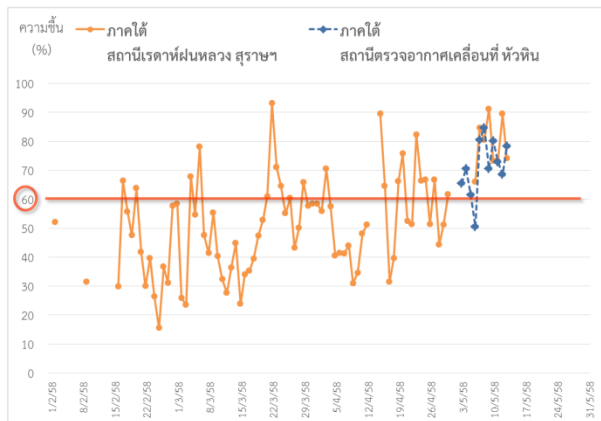
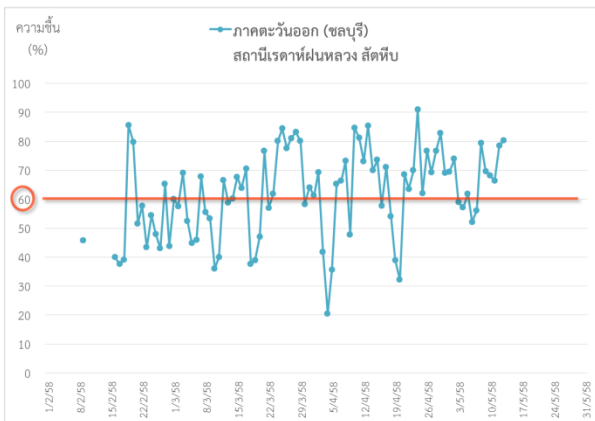
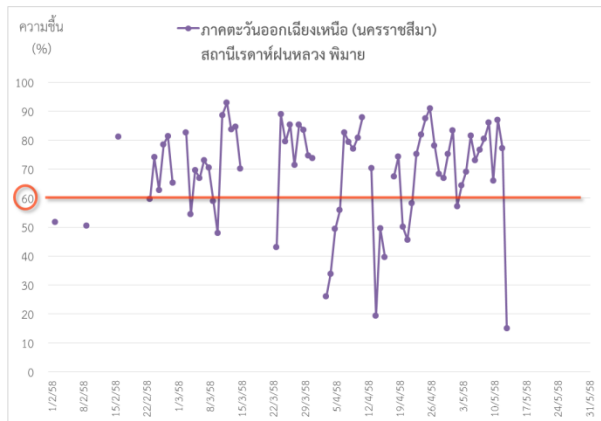
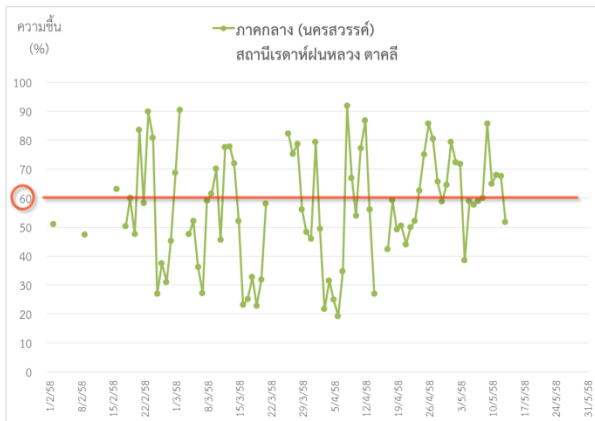
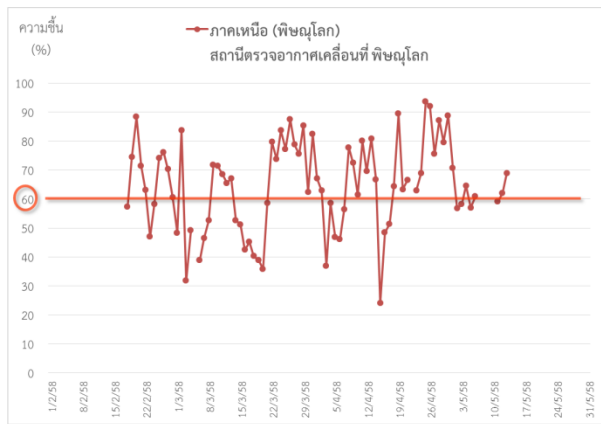
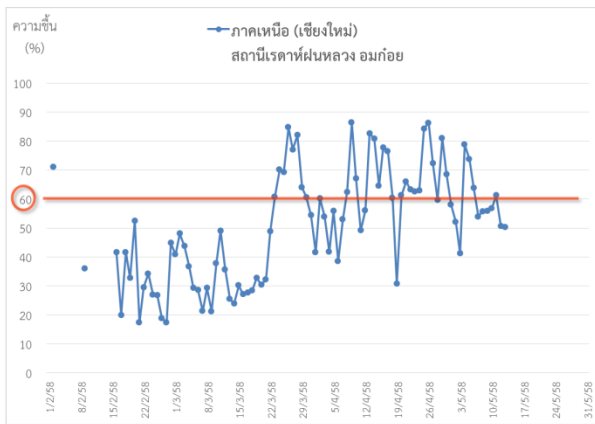
<sup>1</sup>รณก. = ระดับน้ำเก็บกัก / ที่มา: กรมชลประทาน

## สภาพอากาศและการพยากรณ์อากาศประจำวัน

### ๑ ข้อมูลความชื้นจากการตรวจอากาศชั้นบน (Sounding) ระยะความสูง 5,000 - 10,000 ฟุต

ภาค	สถานีตรวจอากาศ	ความชื้นสัมพัทธ์ (%)					หมายเหตุ
		9 พ.ค.	10 พ.ค.	11 พ.ค.	12 พ.ค.	13 พ.ค.	
ภาคเหนือ	สถานีเรดาร์ฝนหลวง อมก๋อย	56.0	56.9	61.3	50.6	50.3	-
	สถานีตรวจอากาศเคลื่อนที่ พิษณุโลก	-	-	59.1	62.1	69.0	-
ภาคกลาง	สถานีเรดาร์ฝนหลวง ตาคลี	85.8	65.0	68.0	67.6	51.8	-
ภาคตะวันออกเฉียงเหนือ	สถานีเรดาร์ฝนหลวง พิมาย	86.0	66.0	87.0	77.2	15.0	-
ภาคตะวันออก	สถานีเรดาร์ฝนหลวง สัตหีบ	69.6	68.2	66.3	78.5	80.3	-
ภาคใต้	สถานีเรดาร์ฝนหลวง สุราษฎร์ธานี	91.2	73.2	73.2	89.5	74.1	-
	สถานีตรวจอากาศเคลื่อนที่ หัวหิน	70.5	80.2	72.9	68.5	78.3	-

### ๑ กราฟแนวโน้มความชื้นอากาศชั้นบน (ระยะความสูง 5,000-10,000 ฟุต) ตั้งแต่วันที่ 2 กุมภาพันธ์ - ปัจจุบัน หมายเหตุ: ระดับความชื้นสัมพัทธ์ที่เหมาะสมในการปฏิบัติการฝนหลวงควรสูงกว่าร้อยละ 60 ขึ้นไป



## ๑ การพยากรณ์อากาศและลักษณะอากาศทั่วไป ประจำวันที่ 13 พฤษภาคม 2558

บริเวณความกดอากาศสูงจากประเทศจีนแผ่ลงมาทะเลจีนใต้ตอนบนส่งผลให้ลมตะวันออกเฉียงใต้ที่พัดปกคลุมประเทศไทยและอ่าวไทย มีกำลังแรงขึ้น ในขณะที่บริเวณประเทศไทยตอนบนมีอากาศร้อนและร้อนจัดบางพื้นที่ ลักษณะเช่นนี้ทำให้บริเวณประเทศไทยจะมีฝนฟ้าคะนองเพิ่มมากขึ้น กับลมกระโชกแรงเกิดขึ้นได้บางแห่ง สำหรับลมตะวันตกเฉียงใต้ยังคงพัดปกคลุมทะเลอันดามัน และด้านตะวันตกของประเทศ ทำให้ภาคใต้ฝั่งตะวันตกยังคงมีฝนกระจายในระยะนี้

## ๑ การพยากรณ์อากาศรายภาคและการวิเคราะห์สภาพอากาศในการปฏิบัติการฝนหลวง 7 วันข้างหน้า

<b>ภาคเหนือ</b>	
- พยากรณ์อากาศ	อากาศร้อนกับมีฟ้าหลัวในตอนกลางวัน และมีอากาศร้อนจัดในบางพื้นที่ ตลอดช่วง อุณหภูมิต่ำสุด 22-27 องศาเซลเซียส อุณหภูมิสูงสุด 35-41 องศาเซลเซียส ในช่วงวันที่ 12-14 พ.ค. มีฝนฟ้าคะนองบางแห่งถึงเป็นแห่งๆ ร้อยละ 10-30 ของพื้นที่ กับมีลมกระโชกแรงและลูกเห็บตกได้บางแห่ง ส่วนในช่วงวันที่ 15-18 พ.ค. มีฝนฟ้าคะนองเป็นแห่งๆ ร้อยละ 20-30 ของพื้นที่ กับมีลมกระโชกแรงบางแห่ง ลมตะวันตก ความเร็ว 10-30 กม./ชม.
- วิเคราะห์โอกาสปฏิบัติการฝนหลวง	ในช่วงวันที่ 13-14 พ.ค. อิทธิพลลมตะวันออกเฉียงใต้ที่พัดปกคลุมบริเวณประเทศไทย และอ่าวไทย ส่งผลให้ภาคเหนือตอนล่างมีฝนเพิ่มขึ้น ส่วนวันที่ 15 พ.ค. ลมตะวันออกเฉียงใต้มีกำลังอ่อนลง ส่งผลให้ภาคเหนือมีฝนตกเป็นแห่งๆ ยังคงมีโอกาสปฏิบัติการฝนหลวงในพื้นที่ภาคเหนือ
<b>ภาคกลาง</b>	
- พยากรณ์อากาศ	อากาศร้อนกับมีฟ้าหลัวในตอนกลางวัน ตลอดช่วง อุณหภูมิต่ำสุด 24-28 องศาเซลเซียส อุณหภูมิสูงสุด 36-39 องศาเซลเซียส ในช่วงวันที่ 12-15 พ.ค. มีฝนฟ้าคะนองเป็นแห่งๆ ถึงกระจาย ร้อยละ 20-40 ของพื้นที่ กับมีลมกระโชกแรงบางแห่ง ลมตะวันออกเฉียงใต้ ความเร็ว 10-30 กม./ชม. ส่วนในช่วงวันที่ 16-18 พ.ค. มีฝนฟ้าคะนองบางแห่งถึงเป็นแห่งๆ ร้อยละ 10-20 ของพื้นที่ กับมีลมกระโชกแรงบางแห่ง ส่วนมากทางด้านตะวันตก และตอนล่างของภาค ลมตะวันตกเฉียงใต้ ความเร็ว 10-30 กม./ชม.
- วิเคราะห์โอกาสปฏิบัติการฝนหลวง	คาดการณ์ว่าวันที่ 13-15 พ.ค. มีอากาศร้อน มีโอกาสเกิดฝนตกและลมกระโชกกระจายในบริเวณบางส่วนของจังหวัด ลพบุรี สระบุรี อุทัยธานี พระนครศรีอยุธยาและกาญจนบุรี
<b>ภาค ต.อ.เฉียงเหนือ</b>	
- พยากรณ์อากาศ	อากาศร้อนกับมีฟ้าหลัวในตอนกลางวัน ตลอดช่วง อุณหภูมิต่ำสุด 24-27 องศาเซลเซียส อุณหภูมิสูงสุด 36-39 องศาเซลเซียส ในช่วงวันที่ 12-14 พ.ค. มีฝนฟ้าคะนองเป็นแห่งๆ ถึงกระจาย ร้อยละ 30-40 ของพื้นที่ กับมีลมกระโชกแรงและลูกเห็บตกได้บางแห่ง ลมตะวันออกเฉียงใต้ ความเร็ว 10-30 กม./ชม. ส่วนในช่วงวันที่ 15-18 พ.ค. มีพายุฝนฟ้าคะนองเป็นแห่งๆ ร้อยละ 20-30 ของพื้นที่ กับมีลมกระโชกแรง ส่วนมากทางด้านตะวันออก และตอนล่างของภาค ลมตะวันตกเฉียงใต้ ความเร็ว 10-30 กม./ชม.
- วิเคราะห์โอกาสปฏิบัติการฝนหลวง	ความกดอากาศสูงจากประเทศจีนแผ่ลงมาทะเลจีนใต้ตอนบน ส่งผลให้ลมตะวันออกเฉียงใต้ที่พัดปกคลุมประเทศไทย และอ่าวไทย มีกำลังแรงขึ้น ในขณะที่บริเวณประเทศไทยตอนบนมีอากาศร้อนและร้อนจัดบางพื้นที่ ลักษณะเช่นนี้ทำให้บริเวณประเทศไทยจะมีฝนฟ้าคะนองเพิ่มมากขึ้น กับลมกระโชกแรงเกิดขึ้นได้บางแห่ง ลักษณะอากาศเช่นนี้เอื้อต่อการปฏิบัติการฝนหลวง
<b>ภาคตะวันออก</b>	
- พยากรณ์อากาศ	อากาศร้อนในตอนกลางวัน อุณหภูมิต่ำสุด 25-29 องศาเซลเซียส อุณหภูมิสูงสุด 34-38 องศาเซลเซียส ในช่วงวันที่ 12-14 พ.ค. โดยมีฝนฟ้าคะนองเป็นแห่งๆ ถึงกระจาย ร้อยละ 30-60 ของพื้นที่ ลมตะวันออกเฉียงใต้ ความเร็ว 15-30 กม./ชม. ทะเลมีคลื่นสูงประมาณ 1 เมตร บริเวณที่มีฝนฟ้าคะนองมีคลื่นสูงประมาณ 2 เมตร ส่วนในช่วงวันที่ 15-18 พ.ค. มีฝนฟ้าคะนองเป็นแห่งๆ ร้อยละ 20-30 ของพื้นที่ กับมีลมกระโชกแรงบางแห่ง ลมตะวันตกเฉียงใต้ ความเร็ว 10-30 กม./ชม. ทะเลมีคลื่นสูงประมาณ 1 เมตร
- วิเคราะห์โอกาสปฏิบัติการฝนหลวง	ในช่วงวันที่ 13-15 พ.ค. ความกดอากาศสูงจากประเทศจีนจะแผ่ลงมาปกคลุมภาคตะวันออกเฉียงเหนือตอนบน และทะเลจีนใต้ ส่งผลให้ลมตะวันออกเฉียงใต้ที่พัดปกคลุมบริเวณประเทศไทย และอ่าวไทย มีกำลังแรงขึ้น มีอากาศร้อนในตอนกลางวัน ลักษณะเช่นนี้ทำให้มีฝนเพิ่มขึ้น และมีโอกาสปฏิบัติการฝนหลวงได้บางพื้นที่
<b>ภาคใต้</b>	
- พยากรณ์อากาศ (ฝั่งตะวันออก)	ในช่วงวันที่ 12-14 พ.ค. มีฝนฟ้าคะนองเป็นแห่งๆ ถึงกระจาย ร้อยละ 30-60 ของพื้นที่ ลมตะวันออก ความเร็ว 15-35 กม./ชม. ทะเลมีคลื่นสูงประมาณ 1 เมตร บริเวณที่มีฝนฟ้าคะนองมีคลื่นสูงประมาณ 2 เมตร ในช่วงวันที่ 15-18 พ.ค. มีฝนฟ้าคะนองเป็นแห่งๆ ถึงกระจาย ร้อยละ 20-40 ของพื้นที่ อุณหภูมิต่ำสุด 23-27 องศาเซลเซียส อุณหภูมิสูงสุด 33-37 องศาเซลเซียส ลมตะวันออกเฉียงใต้ ความเร็ว 15-30 กม./ชม. ทะเลมีคลื่นสูงประมาณ 1 เมตร
- พยากรณ์อากาศ (ฝั่งตะวันตก)	มีฝนฟ้าคะนองเป็นแห่งๆ ถึงกระจาย ร้อยละ 30-40 ของพื้นที่ ตลอดช่วง อุณหภูมิต่ำสุด 24-26 องศาเซลเซียส อุณหภูมิสูงสุด 33-36 องศาเซลเซียส ในช่วงวันที่ 12-14 พ.ค. ลมตะวันออก ความเร็ว 15-30 กม./ชม. ทะเลมีคลื่นสูงประมาณ 1 เมตร ในช่วงวันที่ 15-18 พ.ค. ลมตะวันตกเฉียงใต้ ความเร็ว 15-35 กม./ชม. ทะเลมีคลื่นสูง 1-2 เมตร บริเวณที่มีฝนฟ้าคะนองมีคลื่นสูงมากกว่า 2 เมตร
- วิเคราะห์โอกาสปฏิบัติการฝนหลวง	มีโอกาสเกิดการก่อตัวของกลุ่มเมฆบริเวณจังหวัดตราดบุรี เพชรบุรีประจวบคีรีขันธ์ ชุมพร ระนอง สุราษฎร์ธานี พังงา ภูเก็ต นครศรีธรรมราช พัทลุง ตรัง สตูล สงขลา ปัตตานี ยะลา นราธิวาส ทำให้มีโอกาสปฏิบัติการฝนหลวงได้

ที่มา: การพยากรณ์อากาศได้จากกรมอุตุนิยมวิทยา

การปฏิบัติการฝนหลวงประจำวันตามแผนป้องกันภัยพิบัติ 2558

๑ การปฏิบัติการฝนหลวงเพื่อบรรเทาปัญหาภัยแล้ง

ผลปฏิบัติการฝนหลวง ประจำวันที่ 12 พฤษภาคม 2558							13 พ.ค. 58 (10.00 น.)
ภาค - หน่วย ปฏิบัติการ	หน่วย ปฏิบัติการ (หน่วย)	เครื่องบิน ผล./ทอ. (ลำ)	จำนวน เที่ยวบิน (เที่ยว)	จำนวน ชั่วโมงบิน (ชั่วโมง)	ปริมาณการใช้ สารฝนหลวง (ตัน/นัด)	จังหวัดที่มีการรายงานฝนตก (จำนวนจังหวัด/อ่างเก็บน้ำเป้าหมาย)	การวางแผนประจำวัน
<b>เหนือ</b>	<b>2</b>	<b>4/-</b>	<b>6</b>	<b>8:40</b>	<b>6.7</b>	<b>4/-</b>	
- เชียงใหม่	1	CN(1) Caravan(1)	2	3:15	2.7	มีฝนตกเล็กน้อยบางแห่งบริเวณ <b>จ.แพร่</b> (เมืองแพร่ ร้องกวาง นองม่วงไข่) <b>จ.พะเยา</b> (เมืองพะเยา)	Stand By วิเคราะห์และ ติดตามสภาพอากาศ
- พิษณุโลก	1	Casa(2)	4	5:25	4.0	มีฝนตกเล็กน้อยบริเวณ <b>จ.เพชรบูรณ์</b> (ชนแดน วังโป่ง เขาค้อ หล่มสัก หล่มเก่า) <b>จ.พิจิตร</b> (บางมูลนาก ดงเจริญ ทัพคล้อ)	พื้นที่เป้าหมายหวังผลประจำวัน พื้นที่การเกษตร จ.กำแพงเพชร สุโขทัย พิษณุโลก
<b>กลาง</b>	<b>2</b>	<b>4/-</b>	<b>6</b>	<b>8:05</b>	<b>5.4</b>	<b>5/1</b>	
- ลพบุรี	1	Casa(2)	4	5:15	4.0	มีฝนตกเล็กน้อยถึงปานกลางบริเวณ <b>จ.สระบุรี</b> (วังม่วง มวกเหล็ก เฉลิมพระเกียรติ) <b>จ.ลพบุรี</b> (พัฒนานิคม ท่าหลวง ชัยบาดาล ลำสนธิ โคก เจริญ นองม่วง ลำสนธิ)	Stand By วิเคราะห์และ ติดตามสภาพอากาศ
- กาญจนบุรี	1	Caravan(2) (Caravan-1912 ครบซ่อม 100 ชั่วโมง)	2	2:50	1.4	มีฝนตกเล็กน้อยถึงปานกลางบริเวณพื้นที่ การเกษตร <b>จ.กาญจนบุรี</b> (ศรีสวัสดิ์ นองปรือ) <b>จ.อุทัยธานี</b> (บ้านไร่) <b>จ.สุพรรณบุรี</b> (ด่านช้าง) และบริเวณพื้นที่ลุ่มรับน้ำ <b>เขื่อนศรีนครินทร์</b>	Stand By วิเคราะห์และ ติดตามสภาพอากาศ
<b>ต.อ.เฉียงเหนือ</b>	<b>2</b>	<b>2/3</b>	<b>8</b>	<b>9:05</b>	<b>7.6</b>	<b>5/-</b>	
- ขอนแก่น	1	Casa(2)	2	2:00	2.0	มีฝนตกเล็กน้อยถึงปานกลางบริเวณ <b>จ.ขอนแก่น</b> (กระนวน เขาสวนกวาง) <b>จ.อุดรธานี</b> (โนนสะอาด นองแสง กุมภวาปี หนองวัวซอ ศรีธาตุ เพ็ญ ประจักษ์ศิลปาคม ทุ่งฝน กู่แก้ว สร้างคอม หนองหาน กุดจับ พิบูลย์รักษ์ เมืองอุดรธานี) <b>จ.หนองคาย</b> (สระใคร โพนพิสัย เมือง)	พื้นที่เป้าหมายหวังผลประจำวัน พื้นที่การเกษตร จ.ชัยภูมิ ขอนแก่น มหาสารคาม กาฬสินธุ์ หนองบัวลำภู เลย อุดรธานี
- นครราชสีมา	1	BT(1) AU(2)	6	7:05	5.6	มีฝนตกเล็กน้อยถึงปานกลางบริเวณ <b>จ.บุรีรัมย์</b> (ลำปลายมาศ เมือง สตึก แคนดง คูเมือง พุทไธสง) <b>จ.นครราชสีมา</b> (เสิงสาง หนองบุญมาก สีคิ้ว ด่านขุนทด เทพารักษ์ บัวใหญ่ บัวลาย ห้วยแถลง เฉลิมพระเกียรติ โชคชัย ลำทะเมนชัย พิมาย)	Stand By วิเคราะห์และ ติดตามสภาพอากาศ
<b>ตะวันออก</b>	<b>2</b>	<b>4/-</b>	<b>12</b>	<b>13:00</b>	<b>8.6</b>	<b>7/-</b>	
- ระยอง	1	Caravan(2)	6	7:40	4.3	มีฝนตกเล็กน้อยในบางพื้นที่ของ <b>จ.ปราจีนบุรี</b> (ศรีมหาโพธิ์ กบินทร์บุรี) <b>จ.ฉะเชิงเทรา</b> (พนมสารคาม ท่าตะเกียบ สนาบชัยเขต แปลงยาว) <b>จ.ชลบุรี</b> (พนัสนิคม บ่อทอง หนองใหญ่) <b>จ.ระยอง</b> (วังจันทร์) และมีฝนตก เล็กน้อยถึงปานกลาง ในบางพื้นที่ของ <b>จ.ชลบุรี</b> (พานทอง บ้านบึง ศรีราชา)	Stand By วิเคราะห์และ ติดตามสภาพอากาศ
- จันทบุรี	1	Caravan(2)	6	5:20	4.3	มีฝนตกเล็กน้อยบางพื้นที่ <b>จ.สระแก้ว</b> (คลองหาด วังสมบูรณ์) <b>จ.จันทบุรี</b> (สอยดาว โป่งน้ำร้อน แก่งหางแมว เขาชีมณูญ มะขาม แหลมสิงห์) <b>จ.ตราด</b> (เขาสมิง ป่อไร่)	พื้นที่เป้าหมายหวังผลประจำวัน พื้นที่การเกษตร จ.สระแก้ว จันทบุรี ตราด
<b>ใต้</b>	<b>3</b>	<b>2/2</b>	<b>5</b>	<b>7:10</b>	<b>6.1</b>	<b>6/1</b>	
- หัวหิน	1	Caravan(2)	3	4:10	2.1	มีฝนตกเล็กน้อยบริเวณ <b>จ.เพชรบุรี</b> (แก่งกระจาน หนองหญ้าปล้อง) และพื้นที่ลุ่ม รับน้ำ <b>เขื่อนแก่งกระจาน</b>	Stand By วิเคราะห์และ ติดตามสภาพอากาศ
- สุราษฎร์ธานี	1	BT(1)	1	1:25	2.0	มีฝนตกเล็กน้อยถึงปานกลางบริเวณ <b>จ.นครศรีธรรมราช</b> (จุฬาภรณ์ เขียร์ใหญ่)	Stand By วิเคราะห์และ ติดตามสภาพอากาศ

ผลปฏิบัติการฝนหลวง ประจำวันที่ 12 พฤษภาคม 2558						
ภาค - หน่วย ปฏิบัติการฯ	หน่วย ปฏิบัติการฯ (หน่วย)	เครื่องบิน ผล./ทอ. (ลำ)	จำนวน เที่ยวบิน (เที่ยว)	จำนวน ชั่วโมงบิน (ชั่วโมง)	ปริมาณการใช้ สารฝนหลวง (ตัน/นัด)	จังหวัดที่มีการรายงานฝนตก (จำนวนจังหวัด/อ่างเก็บน้ำเป้าหมาย)
						เฉลิมพระเกียรติ )
- หาดใหญ่	1	BT(1)	1	1:35	2.0	มีฝนตกเล็กน้อยถึงปานกลางบริเวณ จ.นราธิวาส(เรือเสาะ ยี่งอ ศรีสาคร สุโงปาดิ แว้ง สุโงโกลก สุคิริน จะแนะ เจาะไอร้อง) จ.ยะลา(เมืองยะลา ยะหา บันนังस्ता ธารโต กรงปินัง) จ.สงขลา(ควนเนียง บางล่ำ นาหม่อม จะนะ หาดใหญ่ คลองหอยโข่ง) จ.ปัตตานี(ยะรัง มายอ โคกโพธิ์)
รวม	11	16/5	37	46:00	34.4	27/2

13 พ.ค. 58 (10.00 น.)
การวางแผนประจำวัน
Stand By วิเคราะห์และ ติดตามสภาพอากาศ

- กลุ่มวิชาการปฏิบัติการฝนหลวง กองปฏิบัติการฝนหลวง กรมฝนหลวงและการบินเกษตร -